

## Ierland: opdrukken op de hoge waarden

Dik Bakker en Frans Op den Kamp

### **Wat voorafging**

In Britannia News 178 bespraken wij de vroege uitgiften van Ierland [1]. We geven hier eerst een korte samenvatting van dit artikel, en gaan dan dieper in op een aspect van de opdrukken op de hoge shillingwaarden uit de periode 1922-1928.

Het begint allemaal met de 'voorlopers': in feite alle zegels van Groot-Brittannië vanaf de Penny Black. Deze onderscheiden zich slechts van de zegels gebruikt in Engeland, Schotland en Wales door de plaats van afstempeling. Aanvankelijk zijn dat specifieke versies van het Maltezer kruis, die in details verschillen van die uit de andere regio's (1840-1844). Vervolgens verschijnen plaatsgebonden nummerstempels, in Ierland voorzien van een diamantvormig kader. Weer later vinden we duplex-stempels, die naast het nummer ook een plaats- en datumaanduiding kennen, in een aparte cirkel naast het zegel. Deze situatie duurt voort tot na de Eerste Wereldoorlog.

Na afloop van de Ierse opstand tegen de Engelsen (1919-juni 1921) komt er een voorlopige Ierse regering. Deze besluit vrijwel direct dat Ierland zijn eigen postzegels dient te krijgen. Het allereerste exemplaar hiervan, het bekende groene zegeltje met de kaart van Ierland en een frankeerwaarde van 2 pence, verschijnt echter pas ruim een jaar later, op 6 december 1922. Dat is tevens de dag waarop de Ierse Vrijstaat wordt uitgeroepen. In de tussentijd wordt gebruik gemaakt van de nog aanwezige voorraden Engelse zegels. Deze worden echter voorzien van een opdruk, in het Keltisch, de eigen taal van Ierland. Die wordt weliswaar slechts door een minderheid als eerste taal wordt gesproken, maar heeft uiteraard grote symbolische betekenis. Aanvankelijk luidt deze opdruk 'Rialtas Sealadac na héireann' ('Voorlopige Regering van Ierland'), gevolgd door het jaartal 1922. In december 1922 wordt deze tekst vervangen door 'Sáorstát éireann' ('Ierse Vrijstaat'), met hetzelfde jaartal. Beide typen opdrukken zijn te vinden op zowel de lage waarden van de lopende serie (het portret van George V: 1/2 penny t/m 1 shilling) als de hoge waarden (de fameuze Seahorses: 2s6d, 5s en 10s; het groene pondzegel bleef buiten beschouwing). Afbeelding 1 toont de vier mogelijke combinaties van zegel- en opdruktype.



Afb. 1. De beide typen opdruk op een lage en een hoge waarde

In korte tijd worden diverse drukkerijen, zowel lokale als Engelse, betrokken bij het overdrukken van de Britse zegels. Mede als gevolg hiervan bestaan er, naast de achtereenvolgende oplagen met onderlinge opdrukverschillen, ook nog de nodige verschillen en afwijkingen binnen de onderscheiden series, zoals te verwachten is bij het overdrukken van zegels, dat vaak met de nodige haast en minder nauwgezetheid plaatsvindt. Deze opdrukken vormen dan ook een prachtige gelegenheid voor specialisatie. Een overzicht vindt men o.m. in de speciale sectie van de Hibernian-catalogus [2].

### **Uitgiften, aantallen en cataloguswaarden van de opdrukzegels**

Zoals wel vaker is ook in dit geval de uitgever van de catalogus tevens een belangrijke handelaar en veilinghouder. Dit zou ervoor kunnen zorgen dat de catalogusprijzen vrij betrouwbaar zijn in de zin van marktconform. Wellicht verklaart dit echter ook dat de prijzen voor de minder gangbare opdrukzegels nogal aan de hoge kant lijken. Een andere mogelijke verklaring is dat ze traditioneel gerekend worden tot het gebied van de 'Engelse koloniën en dominions', met de bijbehorende belangstelling uit het moederland. Daarbij komt nog dat elk van deze uitgiften maar kort in omloop is geweest, met navenant bescheiden oplagen. Tenslotte zullen niet veel verzamelaars in het recent door een burgeroorlog geteisterde Ierland anno 1922 voldoende zakgeld hebben gehad om al deze zegels op het postkantoor aan te schaffen. Dat geldt uiteraard met name voor de shilling-waarden. Het kwam neer op een pond voor elk van de drie complete series die alleen al in het eerste jaar verschenen, bij elkaar ongeveer een maandsalaris van een ongeschoolde arbeider in die tijd [3].

Naar mag worden aangenomen is slechts een zeer beperkt deel van de overgedrukte hogere waarden daadwerkelijk gebruikt. Dit geldt a fortiori voor de Seahorses. De voornaamste toepassing van deze zegels was niet de gewone post: daarvan waren de tarieven in die tijd aanzienlijk bescheidener. De hogere shillingwaarden werden onder meer gebruikt op telegrammen en aangetekende stukken, en die werden voornamelijk door en tussen overheidsinstanties en banken verzonden. Verder dienden ze voor het betalen van belasting (op tabak en whisky), het voldoen van zegelrecht, en voor interne verrekeningen binnen het postkantoor. In die laatste gevallen dienden ze na gebruik te worden vernietigd, hetgeen inderdaad op grote schaal gebeurde: slechts een minderheid is aan dit lot ontsnapt. De schaarsheid van 'echt gelopen' overgedrukte Seahorses wordt gereflecteerd door de catalogusprijzen, die in het algemeen hoger zijn dan voor 'ongebruikt', en soms zelfs hoger dan voor 'postfris'. Enkele van de shillingwaarden kregen zelfs de catalogusvermelding 'Rare' ('schaars'), vermoedelijk vanwege het ontbreken van recente veilingresultaten. Een goede reden om dergelijke stukken slechts aan te schaffen als ze een duidelijk leesbare afstempeling uit de betreffende periode hebben, of liever nog alleen indien voorzien van een attest van echtheid.

Alhoewel in december 1922 dus het eerste daadwerkelijk Ierse zegel beschikbaar komt, duurt het nog tot 8 september 1937 voor de eerste Ierse hogere shilling-waarden 2s6d, 5s en 10s verschijnen. Ook in 1925, 1927 en

1935 is daarom nog sprake van de uitgifte van de drie overgedrukte Seahorses. In deze bijdrage willen we wat meer in detail kijken naar bepaalde overdrukverschillen tussen die uitgiften, en dan met name naar combinaties ervan in zegelparen.

### Overdrukken op de hoge waarden 1925-1927

In 1925 ontstaat dus behoefte aan een nieuwe oplage van de hoge waarden 2s6d, 5s en 10s, waarvan er inmiddels reeds drie verschenen waren. De laatste daarvan, begonnen in december 1922, was vervaardigd bij de firma Thom. In juni 1925 ging het contract voor het overdrukken van de hoge waarden echter over naar de Government Printing Office in Dublin Castle, waar inmiddels ook reeds alle eigen Ierse zegels tot en met de waarde van 1s. werden gedrukt. Er kwamen vervolgens in totaal nog maar liefst drie oplagen van opdrukken op het oorspronkelijke ontwerp van de Seahorses. In de Hibernian catalogus zijn deze bekend onder de nummers 11T (vanaf augustus 1925), 12T (vanaf mei/juni 1927), en 13T (vanaf 9 december 1927). Ze staan te boek als de 'Castle' series, omdat lange tijd werd aangenomen dat ze alle waren vervaardigd op Dublin Castle. Meer recent is echter duidelijk geworden dat het overdrukken van deze zegels vanaf februari 1926 plaats vond bij de British Board of Inland Revenue, Somerset House, in Londen. Dit was op instigatie van de Engelsen, die immers ook de zegels zelf leverden. Alleen een deel van de eerste oplage van 11T – naar schatting 3.070 vellen - is dan ook overgedrukt in Ierland (de enige echte 'Castles') [4]. De rest van deze oplage – 11.335 vellen – is afkomstig uit Engeland. Een vierde en allerlaatste oplage van 21.541 vellen verscheen in 1935, en wel op de hergraveerde, in oktober 1934 uitgebrachte versie van de Seahorses (14T; Stanley Gibbons nrs. 450-52). Deze laatste variant laten we hier buiten beschouwing.

De eerste van de drie hier te bespreken series (11T) verschilt van de voorafgaande versie van Thom uit 1923 (9T) in diverse opzichten. De twee belangrijkste verschillen zijn de gebruikte inkt - glimmend blauwzwart voor 9T en matzwart voor 11T – en de breedte van het jaartal '1922'. Zoals we reeds uitgebreid in onze eerdere bijdrage hebben laten zien, was het jaartal '1922' bij alle versies tot nu toe minimaal 6mm breed. Bij de uitgifte van 1925, merkwaardig genoeg nog steeds met '1922' in de opdruk, is het jaartal echter slechts 5mm breed. Er moeten dus voor deze oplage nieuwe versies van de opdruk clichés zijn vervaardigd. Afbeelding 2 toont links de opdruk gebruikt op bij Thom overgedrukte zegels uit 1923, en rechts de opdruk gebruikt voor de Castle/Somerset-uitgifte van 1925. De eerste is bekend als 'Wide overprint' (breed), de laatste als 'Narrow overprint' (smal).

|                 |          |                 |          |
|-----------------|----------|-----------------|----------|
| <b>SAORSTÁT</b> | 15.50 mm | <b>SAORSTÁT</b> | 15.50 mm |
| <b>ÉIREANN</b>  | 12.50 mm | <b>ÉIREANN</b>  | 12.50 mm |
| <b>1922</b>     | 6.00 mm  | <b>1922</b>     | 5.00 mm  |

Afb. 2. De opdrukken uit 1922-23 (9T Wide) en 1925 (11T Narrow)

In de loop der tijd zijn op verschillende posities in het cliché de vormen afgesleten, leidend tot diverse afwijkingen en correcties ('retouch' en 're-entry'). Een overzicht vindt men in de Hibernian catalogus (pp. 196-200). Dergelijke afwijkingen kunnen ook nog eens samenvallen met plaatvariaties op de zegels zelf, wat tot grote zeldzaamheden, en zeer hoge prijzen leidt.

### De samengestelde platen

Na ongeveer twee jaar gebruik, in mei 1927, was een aantal opdrukposities dermate versleten dat men besloot deze te vervangen door de oude, nog beschikbare 'brede' clichés van Thom. Zo ontstond een samengestelde plaat – in de wandelgangen de 'composite setting' – met, op sommige posities het 5mm smalle jaartal van Castle/Somerset, en op andere het voormalige 6mm brede jaartal van Thom. De Seahorses kwamen in vellen van 40, te weten 10 rijen van 4 stuks. De clichés met de opdrukken bevatten echter slechts 20 posities, in 5 rijen van 4 opdrukken, met een lege ruimte van een rij hoog tussen elke twee rijen. Het opdrukken vond daarom in twee stappen plaats. Eerst werden de oneven rijen 1, 3, 5, 7 en 9 bedrukt. Vervolgens schoof het geheel een rij op, en werden de even rijen 2, 4, 6, 8 en 10 van een opdruk voorzien. De opdrukken op rij 2 waren als gevolg hiervan dan ook identiek aan die op rij 1, die op rij 4 aan die van rij 3, enzovoort. Het in mei 1927 ingevoerde cliché voor de opdrukken op de 2s6d zegels kwam er na deze correctie uit te zien als in afbeelding 3. De matrix links geeft de 'composite setting' die na de correcties was ontstaan, en die rechts het resultaat van een afdruk ervan op een vel zegels (N = Narrow - smal; W = Wide - breed). De matrices in afbeelding 4 eronder geven het resultaat voor de opdrukken op de zegels van 5s en 10s, die geen apart cliché hadden, maar met hetzelfde cliché werden bewerkt.

|   |   |   |   |  |   |   |   |   |
|---|---|---|---|--|---|---|---|---|
| W | W | N | N |  | W | W | N | N |
|   |   |   |   |  | W | W | N | N |
| W | W | W | W |  | W | W | W | W |
|   |   |   |   |  | W | W | W | W |
| N | W | N | W |  | N | W | N | W |
|   |   |   |   |  | N | W | N | W |
| W | W | N | N |  | W | W | N | N |
|   |   |   |   |  | W | W | N | N |
| W | W | N | W |  | W | W | N | W |
|   |   |   |   |  | W | W | N | W |

Afb 3. Cliché en opdrukresultaat voor de 2s6d uitgifte van 1927

|   |   |   |   |  |   |   |   |   |
|---|---|---|---|--|---|---|---|---|
| N | N | N | N |  | N | N | N | N |
|   |   |   |   |  | N | N | N | N |
| W | W | W | N |  | W | W | W | N |
|   |   |   |   |  | W | W | W | N |
| N | W | N | N |  | N | W | N | N |
|   |   |   |   |  | N | W | N | N |
| W | W | N | N |  | W | W | N | N |
|   |   |   |   |  | W | W | N | N |
| N | N | N | N |  | N | N | N | N |

|  |  |  |  |  |   |   |   |   |
|--|--|--|--|--|---|---|---|---|
|  |  |  |  |  | N | N | N | N |
|--|--|--|--|--|---|---|---|---|

Afb. 4. Cliché en opdrukresultaat voor de 5s en 10s uitgifte van 1927

### De N/W-paren

Zoals we reeds in onze eerdere bijdrage lieten zien, hadden de correcties tot gevolg dat in elk vel een aantal ongelijke zegelparen N/W waren aan te treffen, horizontaal zowel als verticaal. In feite gaat het om vier typen:

- Horizontaal – **N**arrow links – **W**ide rechts (afgekort: HNW)
- Horizontaal – **W**ide links – **N**arrow rechts (HWN)
- Verticaal – **N**arrow boven – **W**ide onder (VNW)
- Verticaal – **W**ide boven – **N**arrow onder (VWN)

Afbeelding 5 geeft een voorbeeld van de vier typen op het zegel van 5 shilling.



Afb. 5. De opdruktypen van de uitgifte 12T, van links boven rechtsom:

- c. (VNW)    a. (HNW)    d. (VWN)    b. (HWN)

In de Hibernian-catalogus wordt geen onderscheid gemaakt tussen typen a. en b. (catalogusnummer voor de serie van drie horizontale paren: 12Th) en tussen c. en d. (catalogusnummer voor de serie van drie verticale paren: 12Tv). Wij zullen dat hier echter wel doen. Dit betekent dat we, de relatieve positie van de twee breedten in acht nemende, niet 6 (3 x 2) maar 12 (3 x 4) verschillende paren onderscheiden, als volgt:

| ZEGELWAARDE | SERIE 12Th – HORIZONTAAL |        | SERIE 12Tv – VERTICAAL |        |
|-------------|--------------------------|--------|------------------------|--------|
| 2s6d        | HNW2/6                   | HWN2/6 | VNW2/6                 | VWN2/6 |
| 5s          | HNW5                     | HWN5   | VNW5                   | VWN5   |

|     |       |       |       |       |
|-----|-------|-------|-------|-------|
| 10s | HNW10 | HWN10 | VNW10 | VWN10 |
|-----|-------|-------|-------|-------|

Afb. 6. De onderscheiden typen ‘composite’ paren

Naast de twee overdrukplaten uit de afbeeldingen 3 en 4, die bekend staan als de ‘normale’ platen, zijn nog twee varianten in gebruik geweest, een voor de 2s6d overdrukken, en een voor de 5s (voor de 10s is alleen de plaat van afbeelding 4 gebruikt). Deze zijn bekend als de ‘abnormale’ platen. We tonen deze in afbeelding 7, links die voor de 2s6d, rechts die voor de 5s. In beide gevallen zijn zes posities veranderd, waarbij telkens een W(ide) exemplaar is vervangen door een N(arrow) exemplaar. Deze posities zijn donker gemarkeerd in de afbeelding. Het is duidelijk dat hier niet de techniek van tweemaal afdrukken is gehanteerd, maar dat sprake was van een compleet cliché met 40 posities [5].

|   |   |   |   |  |   |   |   |   |
|---|---|---|---|--|---|---|---|---|
| N | N | N | N |  | N | N | N | N |
| W | W | N | N |  | N | N | N | N |
| W | W | W | N |  | N | N | N | N |
| W | W | W | W |  | W | W | W | N |
| N | W | N | N |  | N | N | N | N |
| N | W | N | W |  | N | W | N | N |
| W | W | N | N |  | N | N | N | N |
| W | W | N | N |  | W | W | N | N |
| N | N | N | W |  | N | N | N | N |
| W | W | N | W |  | N | N | N | N |

Afb. 7. ‘Abnormale’ clichés voor de 2s6d en de 5s uitgaven van 1927

### De oplagen en frequentie van de potentiële paren

Tegen deze achtergrond kunnen we nu trachten na te gaan hoeveel van de verschillende typen paren er, althans in theorie, mogelijk zijn. Met dat gegeven in de hand, en een indicatie van de oplagen, kan dan een schatting worden gemaakt van het (maximum) aantal beschikbare paren. Kearsley (2005) vermeldt een totaal aantal van 4.830 vellen voor de drie shillingwaarden tezamen. Helaas zijn er geen aantallen bekend voor de afzonderlijke waarden van deze uitgifte. Dit geldt overigens voor alle oplagen uit de periode februari 1926 t/m maart 1930. Deze informatie is echter wel beschikbaar voor de eerdere uitgaven (periode juli 1922 t/m juni 1925) en de latere (periode december 1930 t/m juni 1937). Om tot een acceptabele benadering van de aantallen vellen voor de drie shillingwaarden van de ‘composite’ paren te komen gingen we als volgt te werk. We berekenden de verhouding tussen de totale oplage voor de drie waarden in de voorafgaande drie jaar (1922-1925), en evenzo voor die in de drie jaar erna (1930-1933). Op basis van het gewogen gemiddelde van deze verhoudingen extrapoleerden we de aantallen vellen voor de drie waarden van de ‘composite’ variëteit, aannemende dat deze periodes lang genoeg zijn om incidentele pieken en dalen in de bestelde aantallen weg te middelen. De gehanteerde aantallen zijn te vinden in de tabel in afbeelding 8; de schattingen voor de ‘composite’ vellen staan in de laatste kolom.

|        | 1922-1925 |            | 1930-1933 |            | 'COMPOSITE'           |                       |
|--------|-----------|------------|-----------|------------|-----------------------|-----------------------|
|        | VELLEN    | VERHOUDING | VELLEN    | VERHOUDING | GEWOGEN<br>VERHOUDING | VELLEN<br>(SCHATTING) |
| 2s6D   | 4.013     | 2,2        | 8.350     | 2,3        | 2,3                   | <b>2268</b>           |
| 5s     | 3.663     | 1,9        | 4.725     | 1,3        | 1,6                   | <b>1577</b>           |
| 10s    | 1.887     | 1          | 3.700     | 1          | 1                     | <b>985</b>            |
| TOTAAL | 9.563     |            | 16.775    |            |                       | <b>4.830</b>          |

Afb. 8. Geëxtrapoleerde aantallen voor de 'composite' vellen

Reeds 7 maanden na de introductie van de 'composite' oplage van mei 1927 verschijnt er een nieuwe uitgave, gecatalogiseerd als 13T, die uitsluitend de 'brede' versie van het jaartal bevat. Als we aannemen dat deze werd besteld omdat de voorraden (bijna) op waren, dan impliceert dit dat de 4.830 'composite' vellen in zeven maanden zouden zijn uitverkocht, hetgeen neerkomt op ongeveer 700 vellen per maand. We weten daarnaast dat over de gehele periode juli 1922 – november 1934 door de Post Office 76.107 Seahorse vellen werden geleverd om voor lers gebruik te worden overgedrukt [4]. Dit komt neer op 500 vellen per maand over deze 12½ jaar, maar we zien een duidelijke terugloop van de bestellingen vanaf 1931. Dat is vermoedelijk een gevolg van de economische crisis, die ongetwijfeld een negatieve invloed had op de omvang van het soort zakelijk verkeer waarin de hoge zegelwaarden een rol speelden. Als we ons echter beperken tot de periode april 1925 – september 1929, twee jaar voor en twee jaar na de 'composite' uitgifte, dan komen we op 835 vellen per maand. Er mag daarom worden aangenomen dat de gehele voorraad van de 'composite' oplage, 4.830 vellen, net voldoende was voor de zeven maanden, en in december 1927 in zijn geheel is verkocht, en in het publieke domein terecht gekomen.

Een zeker percentage van deze 193.200 zegels is in de albums van verzamelaars en de stock van handelaren beland. Om een schatting van de overgebleven aantallen te maken volgen we de redenering in Horsey (2013) [6]. Het gaat in zijn geval om het befaamde oranje zegel van £5 (Stanley Gibbons nrs. 133 en 137). Alhoewel dit zegel voor het eerst verscheen in 1882, 40 jaar eerder dan de Ierse overdrukken, en een nog exceptionelere frankeerwaarde heeft, zijn de gebruikstoepassingen ervan heel wel te vergelijken met die van de Seahorses, als eerder beschreven. En die zijn slechts bij uitzondering postaal. Middels een tamelijk complexe berekening op basis van gegevens van een groot aantal veilingen over een periode van tientallen jaren, komt Horsey tot een schatting van om en nabij 8000 nog bestaande exemplaren van de £5 op een totaal van 246.759 die via de postkantoren zijn verkocht. Dat is zo'n 3,25%. Dit zijn dan voor het leeuwendeel afgestempelde, losse zegels. Paren van de £5 worden in de catalogi niet vermeld, en worden slechts zeer zelden aangeboden. Er was ook weinig reden, nog afgezien van de kosten, om een paartje van twee identieke zegels aan te schaffen. Bij de Seahorses-met-N/W-opdruk gaat het ons echter juist om (ongebruikte) paren. We zouden, ondanks dit laatste verschil, het 'overlevings'-percentage van 3,25% ook hier aan kunnen houden. Het gaat in beide gevallen om een voor filatelisten van meet af aan zeer begeerlijk en tot de verbeelding sprekend verzamelobject, dat zelden of nooit voor postale doeleinden zal zijn aangeschaft: de ster van het album, en sluitstuk van de verzameling. En de aanschafprijs van een ongebruikte serie van drie

paren - £1 15s – zal die van een gebruikt exemplaar van de £5 in zijn tijd niet veel hebben ontlopen. Anderzijds is er echter ook reden om aan te nemen dat dit percentage voor de Ierse Seahorses aan de hoge kant is. Immers, de £5 is lang in omloop geweest: zo'n twintig jaar, van 1882 tot korte tijd na de dood van de erop afgebeelde Queen Victoria in 1901. Dit tegenover de krap zeven maanden voor de 'composite' paren. En die moesten in die tijd ook nog eens 'ontdekt' worden, of althans op tijd in redelijke aantallen en grotere eenheden door handelaren en (gefortuneerde) verzamelaars zijn aangeschaft. Wie zich deze zegels überhaupt meende te kunnen permitteren zal verder vaak reeds in het bezit zijn geweest van de identieke, twee jaar eerder uitgegeven zegels met het smalle jaartal (11T), en daarom minder reden hebben gehad om zegels uit de 'composite' vellen aan te schaffen. We houden het hier voorzichtigheidshalve toch maar op de 3,25% van het totaal aantal geproduceerde paren. Maar dit is vermoedelijk eerder een overschatting dan een onderschatting.

Een eerste stap om te komen tot het benaderen van de aantallen nog bestaande 'composite' paren is het tellen van het totaal aantal paren dat zich in de vier verschillende typen vellen bevindt, ongeacht de mogelijke overlap van zegels. We zullen dit de *potentiële* paren van het vel noemen. Zo vinden we een potentieel horizontaal paar HWN op positie R2/2–R2/3 in het linker diagram van afbeelding 7, en tevens een potentieel verticaal paar VNW op posities R2/3-R3/3 [7]. Deze paren kunnen uiteraard niet beide uit hetzelfde vel worden verwijderd, zodat ze daadwerkelijk *gerealiseerde* paren worden: er zal moeten worden gekozen. Dat kan uiteraard wel als we een blok van vier zegels uit het vel separeren (R2/2-R3/3). Maar we beperken ons hier tot enkele paren. Grotere 'composite' eenheden bestaan, en worden soms aangeboden, maar ze zijn hoe dan ook uitermate schaars, en kregen geen aparte notering in de catalogus. We zullen in het vervolg aannemen dat ze geen rol van enige betekenis spelen bij het bepalen van de aantallen paren.

Het overzicht in afbeelding 9 geeft de aantallen potentiële paren van de vier typen per velsoort. Een vel van 4 bij 10 zegels omvat 30 potentiële horizontale en 36 potentiële verticale paren. Van beide kunnen er maximaal 20 worden gerealiseerd, d.w.z. als er niet tevens losse zegels worden uitgescheurd, hetgeen uiteraard in de praktijk van het postkantoor zeer onwaarschijnlijk is. Dat zijn natuurlijk maar ten dele 'composite' paren; de rest is NN of WW. Men treft in deze tabel dus het aantal verschillende posities per velsoort waarop de desbetreffende paren kunnen worden aangetroffen. Gezien de overlap tussen sommige ervan is wat werkelijk uit een vel kan worden gehaald slechts een deelverzameling hiervan; we komen daarop later terug.

| TYPE | 2S6D<br>NORMAAL | 2S6D<br>ABNORMAAL | 5S<br>NORMAAL | 5S<br>ABNORMAAL | 10S<br>NORMAAL | TOTAAL<br>POSITIES |
|------|-----------------|-------------------|---------------|-----------------|----------------|--------------------|
| N    | 14              | 20                | 28            | 34              | 28             | 124                |
| W    | 26              | 20                | 12            | 6               | 12             | 76                 |
|      |                 |                   |               |                 |                |                    |
| HNW  | 6               | 5                 | 2             | 1               | 2              | 16                 |
| HWN  | 8               | 7                 | 6             | 3               | 6              | 30                 |
| VNW  | 4               | 9                 | 4             | 6               | 4              | 27                 |



|        |    |    |    |    |    |    |
|--------|----|----|----|----|----|----|
| VWN    | 3  | 6  | 4  | 6  | 4  | 23 |
| TOTAAL | 21 | 27 | 16 | 16 | 16 | 96 |

#### Afb. 9. De potentiële paren per velsoort

Uit deze tabel kan worden opgemaakt dat, als paren met min of meer gelijke kans uit de vellen zouden worden verwijderd, er uit het 'normale' 2s6d vel meer horizontale paren kunnen worden gehaald dan uit het 'abnormale' (14 vs. 7), en uit het 'abnormale' meer verticale (15 vs. 12). Tezamen houden ze elkaar ongeveer in evenwicht, maar aangenomen mag worden dat er (veel?) meer vellen van het 'normale' type zijn gedrukt, wat een overwicht impliceert voor de horizontale 2s6d paren. Bij de 5s paren verwachten we iets meer verticale exemplaren, door de extra bijdrage van de 'abnormale' vellen. Bij de 10s is er een perfecte balans: 8 horizontale en 8 verticale paren.

Als de paren indertijd min of meer bij toeval uit het vel zouden zijn verwijderd, dan geeft deze benadering wellicht een aardige impressie van de relatieve kans op het vinden van de verschillende typen, gerekend naar velsoort. Als verzamelaars op willekeurige momenten de postbeambte vroegen om voor hen een paar uit een vel te scheuren, dan troffen ze dat vel vermoedelijk in willekeurige toestand van gebruik aan, zodat elk potentieel paar een min of meer gelijke kans had om uitgescheurd te worden. Tenzij de lokettist bereid was een nieuw vel aan te breken, natuurlijk. Het is dan nog de vraag hoe bewust de verzamelaars zich op enig moment waren van het bestaan van de twee typen, en welke de globale voorkeur was voor horizontale hetzij verticale paren. Veel tijd voor de ontdekking van de verschillen had men overigens niet: de vellen waren slechts iets meer dan een half jaar beschikbaar aan de loketten. Onze indruk is dat horizontale paren in het algemeen meer geliefd zijn bij verzamelaars en catalogusredacteurs, en wellicht ook sneller opvallen dan verticale.

Iets anders is de situatie als een compleet vel in handen is van een postzegelhandelaar, die op de hoogte is van de verschillen tussen de zegels. Deze zal vermoedelijk proberen het vel zo optimaal mogelijk in paren en losse exemplaren op te splitsen, daarbij rekening houdende met de overlappingsen. Dat kan hij tevens doen lang nadat de vellen uitverkocht zijn.

#### **De realiseerbare opsplitsingen in paren**

Om de daadwerkelijk *realiseerbare* opsplitsingen per velsoort te vinden gingen we als volgt te werk. We vervaardigden een computerprogramma dat alle maximale, realiseerbare opdelingen van de verschillende vellen in horizontale en verticale N/W paren opspoort. Daarbij wordt geen enkel paar over het hoofd gezien, terwijl tevens met overlappingsen rekening wordt gehouden. Elk zegel doet dus maar eenmaal mee. Deze mogelijke opdelingen worden vervolgens gerangschikt volgens verschillende optimalisatieprincipes. De wellicht interessantste opdeling is die welke zoveel mogelijk paren binnen een vel oplevert, met daarbij dan ook nog eens zoveel mogelijk van de vier bestaande typen paren, en een zo evenwichtig mogelijke verdeling tussen horizontaal enerzijds en verticaal anderzijds. De tabel in afbeelding 10 geeft de optimale opsplitsingen van de vijf verschillende vellen

in deze zin. De mogelijke aantallen unieke opsplitsingen die ons programma vond staan op rij 2 in de tabel. Verder geven we nog, in de onderste helft van de tabel, het gemiddeld aantal paren voor de vier typen paren versus de vier veltypen over alle mogelijke opsplitsingen.

|                                    | 2s6D<br>NORMAAL | 2s6D<br>ABNORMAAL | 5s / 10s<br>NORMAAL | 5s<br>ABNORMAAL |
|------------------------------------|-----------------|-------------------|---------------------|-----------------|
| AANTAL OPSPLITSINGEN               | 160             | 1344              | 32                  | 228             |
| OPTIMAAL AANTAL OPSPLITSINGEN      |                 |                   |                     |                 |
| HNW                                | 2               | 3                 | 1                   | 1               |
| HWN                                | 6               | 4                 | 3                   | 2               |
| VNW                                | 3               | 4                 | 3                   | 2               |
| VWN                                | 2               | 4                 | 3                   | 1               |
| TOTAAL                             | 13              | 15                | 10                  | 6               |
| GEMIDDELDE OVER ALLE OPSPLITSINGEN |                 |                   |                     |                 |
| HNW                                | 2,8             | 2,2               | 1,0                 | 0,3             |
| HWN                                | 5,0             | 3,5               | 3,3                 | 1,0             |
| VNW                                | 2,5             | 4,4               | 3,0                 | 2,3             |
| VWN                                | 1,5             | 3,1               | 2,5                 | 2,3             |
| TOTAAL                             | 11,8            | 13,2              | 9,8                 | 5,9             |

Afb. 10. Optimale en gemiddelde verdeling in paren per velsoort

Wat direct opvalt zijn de grote verschillen die bestaan tussen de vier typen vellen in het aantal mogelijke opsplitsingen (zie rij 2). Met name het 'abnormale' vel van de 2s6d biedt vele mogelijkheden: maar liefst 1344 verschillende. Kijken we naar de optimale opsplitsingen, dan zien we dat voor wat betreft de horizontale paren de 'Wide-Narrow'-volgorde ongeveer twee- tot driemaal zo vaak voorkomt als de 'Narrow-Wide'-volgorde. Dit geldt voor alle shillingwaarden. Bij de verticale paren lijkt er wat minder overwicht te zijn voor een van beide volgordes, zij het dat er een licht overwicht is voor 'Narrow-Wide'. Kijken we naar de gemiddelde aantallen, in de onderste helft van de tabel, dan zien we hetzelfde patroon – meer WN dan NW bij horizontale, en wat meer NW dan WN bij verticale paren. Vaak zijn de verschillen iets minder groot dan bij de optimale opsplitsingen, maar de gemiddelde 'oogst' in paren is dan ook iets kleiner, al kan het zijn dat meer paren worden gevonden dan bij de optimale verdeling, maar dan zal er minder diversiteit zijn [8].

Deze cijfers geven een eerste indruk van de relatieve zeldzaamheid van de verschillende paren, gemeten over de veltypen. Voor een werkelijk goed oordeel zullen we er uiteraard de verkochte, of liever: de nog beschikbare aantallen bij moeten betrekken. We kunnen de resultaten van die operatie dan leggen naast de catalogusprijzen, die wellicht de huidige beste indicatie geven van de relatieve zeldzaamheid van deze paren. De meest gezaghebbende catalogus voor zo'n vergelijking lijkt de Hibernian [2]. Deze is uitgegeven door Rodgau Philatelie, dat een uitgebreid en gespecialiseerd aanbod Ierland aanbiedt, en tevens een jaarlijkse veiling organiseert van Iers materiaal, waarbij de nodige Seahorse-opdrukken worden aangeboden. De

resultaten van die veilingen zullen ongetwijfeld op de een of andere manier hun weg vinden naar de eigen catalogus.

### Frequentie van de paren versus hun cataloguswaarden

Om zo'n vergelijking met de cataloguswaarden te kunnen maken moeten we onze tellingen generaliseren naar horizontaal versus verticaal, dus zonder onderscheid tussen links-rechts of boven-beneden, want dat maakt ook de catalogus niet. We nemen als uitgangspunt de frequenties van de 'normale' vellen, omdat we er vanuit gaan dat, gezien de naamgeving, het leeuwendeel van de overgebleven exemplaren van de 'normale' vellen afkomstig is. Als het aandeel van de 'abnormale' vellen minder dan 10% bedraagt, dan is het effect ervan op het totaalbeeld niet erg groot, en zal het geen significante invloed hebben op de eventuele resultaten en conclusies [9].

In kolom 4 van de onderstaande tabel treft men de verhouding tussen de aantallen horizontale en verticale paren aan als H : V. Omdat er een omgekeerde correlatie zal bestaan tussen de beschikbare aantallen enerzijds en de catalogusprijzen voor postfris en ongebruikt anderzijds berekenen we deze laatste verhouding ook omgekeerd, dus als V : H. Op die manier zijn de uitkomsten rechtstreeks vergelijkbaar. Zonder de mogelijke verschillen in bestaande aantallen van de drie zegelwaarden erbij te betrekken heeft alleen vergelijking van horizontaal met verticaal per zegelwaarde zin, niet die tussen de verschillende waarden. Dat laatste zullen we verderop doen, als we de informatie over de geproduceerde aantallen erbij zullen betrekken.

| TYPE      | CAT.NR. | REL.FREQ. |       | CAT.WAARDE *** |        | CAT.WAARDE ** |       |
|-----------|---------|-----------|-------|----------------|--------|---------------|-------|
|           |         |           | H : V | €              | V : H. | €             | V : H |
| 2S6D HOR  | T69H    | 8         | 1,6   | €475           | 1,47   | €300          | 1,5   |
| 2S6D VERT | T69V    | 5         |       | €700           |        | €450          |       |
| 5S HOR    | T70H    | 4         | 0,67  | €925           | 0,81   | €575          | 0,78  |
| 5S VERT   | T70V    | 6         |       | €750           |        | €450          |       |
| 10S HOR   | T71H    | 4         | 0,67  | €2850          | 0,84   | €1550         | 0,9   |
| 10S VERT  | T71V    | 6         |       | €2400          |        | €1350         |       |

#### Afb. 11. Optimale relatieve frequentie versus cataloguswaarde

In alle gevallen gaan de verhoudingen voor de relatieve frequenties en de beide typen cataloguswaarde dezelfde kant op, d.w.z. het schaarsere paar van de twee heeft ook steeds de hoogste cataloguswaarde. Voor de 2s6d liggen de verhoudingen tussen frequentie en waarde zeer dicht bij elkaar: 1,6 vs. 1,47 (postfris) respectievelijk 1,5 (ongebruikt). Mogelijk zijn de beide waarden van de horizontale paren hier licht overschat (of die van de verticale paren onderschat, maar die lijken ons reeds hoog genoeg). Ook de verhoudingen voor de 5s en de 10s liggen behoorlijk bij elkaar in de buurt, wellicht met uitzondering van de 10s ongebruikt: 0,67 vs. 0,9. Hier lijken de cataloguswaarden voor de verticale paren in verhouding enigszins overschat,

althans als we van onze eigen cijfers uitgaan. Overeenkomstig met wat men zou verwachten tenderen de relaties voor 5s en 10s naar dezelfde waarden; ze zijn immers afkomstig van dezelfde plaat.

Kijken we naar de *gemiddelde* frequenties in plaats van de *optimale* frequenties, dan geraken de verhoudingen voor de 5s en de 10s nog meer in overeenstemming met elkaar. Dit geldt met name voor de 5s, waar de relatie nagenoeg perfect is, getuige de getallen in de tabel in afbeelding 12. De verhoudingen voor de 2s6d worden nu echter minder goed.

| TYPE       | CAT.NR. | REL.FREQ. |       | CAT.WAARDE *** |       | CAT.WAARDE ** |       |
|------------|---------|-----------|-------|----------------|-------|---------------|-------|
|            |         |           | H : V | €              | V : H | €             | V : H |
| 2S 6D HOR  | T69H    | 7,8       | 1,95  | €475           | 1,47  | €300          | 1,5   |
| 2S 6D VERT | T69V    | 4         |       | €700           |       | €450          |       |
| 5S HOR     | T70H    | 4.3       | 0,78  | €925           | 0,81  | €575          | 0,78  |
| 5S VERT    | T70V    | 5.5       |       | €750           |       | €450          |       |
| 10S HOR    | T71H    | 4.3       | 0,78  | €2850          | 0,84  | €1550         | 0,9   |
| 10S VERT   | T71V    | 5.5       |       | €2400          |       | €1350         |       |

Afb. 12. Gemiddelde relatieve frequentie versus cataloguswaarde

Voor dit laatste zijn wel verklaringen te vinden. Zo zou het toch meewegen van de gegevens van de 'abnormale' plaat voor de 2s6d de relatieve frequenties iets dichterbij elkaar brengen, waardoor de H:V-verhouding kleiner, en dus 'beter' wordt: 1,75 i.p.v. 1,95. Voor de 5s heeft zo'n aanpassing een licht negatief effect: 0,74 i.p.v. 0,78, wat echter nog steeds heel aanvaardbaar lijkt.

Tenslotte betrekken we de eerder gemaakte schatting van de nog bestaande aantallen paren in de beschouwing. We gaan daarbij uit van de gemiddelde relatieve frequenties, omdat die globaal de beste indicatie lijken op te leveren. We stellen de verhouding tussen de beide typen paren voor de 2s6d licht bij, als hierboven beargumenteerd, door de gegevens van de 'abnormale' plaat toe te voegen, en de bijdrage van beide platen te wegen volgens de verhouding 10:1. Hetzelfde doen we, voor de goede orde, voor de aantallen van de 5s. Het percentage behouden paren stelden we eerder reeds op (maximaal) 3,25% van het aantal geproduceerde paren. Nota bene: dit zou betekenen dat ongeveer 1 op de dertig mogelijke paren daadwerkelijk uit de beschikbare vellen is verwijderd, en dat deze als filatelistisch object bewaard zijn gebleven gedurende de afgelopen 90 jaar. Het resultaat van deze bewerkingen treft men in de tabel in afbeelding 13.

| TYPE       | PAREN PER VEL | AANTAL VELLEN | REALISEERBARE PAREN | BESTAANDE PAREN (3,25%) |
|------------|---------------|---------------|---------------------|-------------------------|
| 2S 6D HOR  | 7,7           | 2315          | 17.826              | 579                     |
| 2S 6D VERT | 4,4           | 2315          | 10.186              | 331                     |
| 5S HOR     | 4,0           | 1509          | 6.036               | 196                     |
| 5S VERT    | 5,4           | 1509          | 8.149               | 265                     |
| 10S HOR    | 4,3           | 1006          | 4.326               | 141                     |
| 10S VERT   | 5,5           | 1006          | 5.533               | 180                     |

|        |  |      |        |       |
|--------|--|------|--------|-------|
| TOTAAL |  | 4830 | 52.056 | 1.692 |
|--------|--|------|--------|-------|

### Afb. 13. Schatting van het aantal bestaande 'composite' paren

We merken direct op dat het aantal resulterende paren zeer laag lijkt te zijn, zeker in vergelijking met wat we zagen bij de £5 hierboven. Daarvan wordt aangenomen dat er nog rond 8.000 exemplaren van bestaan, vijfmaal onze totale schatting voor de 'composite' paren. Voor de 'goedkoopste' variant van de £5 noteert Stanley Gibbons (2013) £4.750 voor een gebruikt exemplaar, en maar liefst £14.000 voor ongebruikt [10]. De zes paren van onze Seahorses – 12 zegels! – noteren tezamen minder dan een enkele gebruikte £5. Zelfs in het onwaarschijnlijke geval dat 10% van de paren zou zijn behouden, zijn het er minder dan de schatting voor de £5, nl. 5206. De zeldzaamste variant, de 10s Hor, blijft steken op 433 exemplaren. In dat licht geen slechte koop, lijkt het.

De geschatte aantallen uit kolom vijf van de tabel in afbeelding 13 kunnen we nu onverdeeld relateren aan de cataloguswaarden. Dit geschiedt in afbeelding 14. De relatieve schaarsheid van paar *i* is daar gedefinieerd als:  $1 / (\text{aantal}_i / \text{aantal}_m)$ , waarbij *m* het paar is met de grootste frequentie, hier dus de 2s6d Hor. De waarde-factor is de waarde van een paar t.o.v. het minst dure van de zes paren. Door de, enigszins tegen-intuïtieve, omdraaiing van de schaarsheid (hoe groter de factor, hoe zeldzamer het object) kunnen de beide getallen echter direct worden vergeleken.

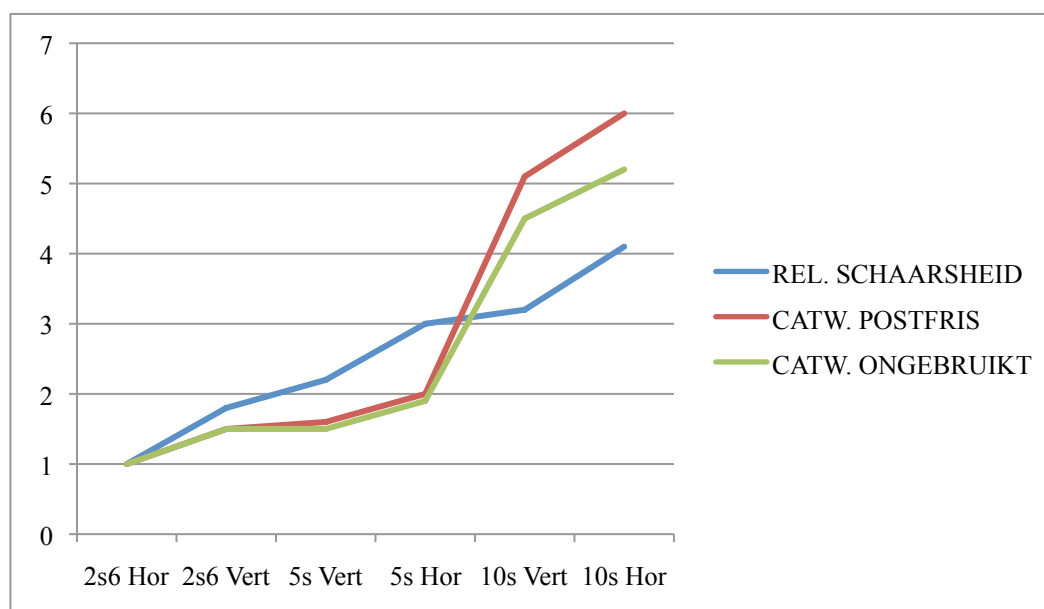
| TYPE       | GESCH. AANT. | RELATIEVE SCHAARSHEID | CAT.*** WAARDE | WAARDE FACTOR | CAT.** WAARDE | WAARDE FACTOR |
|------------|--------------|-----------------------|----------------|---------------|---------------|---------------|
| 2S 6D HOR  | 579          | 1                     | €475           | 1             | €300          | 1             |
| 2S 6D VERT | 331          | 1,8                   | €700           | 1,5           | €450          | 1,5           |
| 5S VERT    | 265          | 2,2                   | €750           | 1,6           | €450          | 1,5           |
| 5S HOR     | 196          | 3,0                   | €925           | 2,0           | €575          | 1,9           |
| 10S VERT   | 180          | 3,2                   | €2400          | 5,1           | €1350         | 4,5           |
| 10S HOR    | 141          | 4,1                   | €2850          | 6,0           | €1550         | 5,2           |

### Afb. 14. Relatieve schaarsheid versus cataloguswaarde

Globaal gezien correleert de relatieve schaarsheid redelijk met de beide cataloguswaarden: hoe schaarser het paar, hoe duurder het is. Wat opvalt is dat voor de beide 5s paren de prijs enigszins achterloopt bij de schaarsheid. Voor de paren van de 10s echter overtreft de waardetoeename de relatieve zeldzaamheidsfactor in ruime mate, niet ongewoon als de zeldzaamheid een zekere ondergrens bereikt, of liever: de vraag een zekere bovengrens. De veilingprijzen voor zegels uit populaire verzamelgebieden waarvan slechts enkele exemplaren bekend zijn, zoals de Mauritius Post Office, de plaat 77 van de Penny Red, en de USA 'Inverted Jenny' zijn hiervan beroemde voorbeelden. In dit geval lijkt de grens rond de 200 exemplaren te liggen. Een getal dat wellicht correspondeert met het aantal verzamelaars van Ierland dat serieuze belangstelling heeft voor deze zegels, en dus de vraag bepaalt. Dit kan o.i. echter niet de enige verklaring zijn voor het grote verschil in cataloguswaarde tussen met name de 5s Hor en de 10s Vert. Volgens onze schatting verschillen de aantallen overgebleven paren

voor deze twee typen niet meer dan zo'n 10%, terwijl de catalogusprijzen meer dan een factor 2 van elkaar verschillen. Als we er vanuit gaan dat de catalogusprijzen een goede reflectie zijn van de vraag resp. De relatieve schaarste, dan moeten we aannemen dat de 10s paren aanzienlijk zeldzamer zijn dan in elk geval de 5s Hor. Dit zou kunnen komen doordat er uiteindelijk toch minder vellen geproduceerd zijn van de 10s dan wij hebben aangenomen, en navenant meer van de 5s. Het is ook mogelijk dat ze minder vaak zijn aangeschaft door verzamelaars; begrijpelijk gezien de prijs van £1 voor een paartje. Of ze worden eenvoudigweg veel minder vaak te koop aangeboden, om welke reden dan ook, zodat er een schijn-schaarste wordt gesuggereerd. In dat geval zijn de catalogusprijzen niet een reflectie van het aantal nog bestaande exemplaren, maar puur van vraag-en-aanbod, en de voorraden bij de handelaren. Onze schattingen zouden dan nog steeds een goede weergave van de werkelijke frequenties kunnen zijn.

In afbeelding 15 wordt het verband tussen zeldzaamheid en cataloguswaarde nog eens weergegeven, nu grafisch.



Afb. 15. Verband tussen relatieve schaarste en cataloguswaarde

### Meer typen voor de catalogus

Tenslotte keren we nog eens terug naar de onderscheiding in links-rechts en boven-onder bij de 'composite' paren zoals we die aanvankelijk hebben gemaakt, maar om redenen van vergelijkbaarheid met de catalogus tot nu toe niet verder in onze beschouwingen hebben betrokken. We zagen dat er in enkele gevallen tamelijk grote verschillen bestaan tussen de aantallen realiseerbare paren van beide volgorde-typen. Globaal gezien bleken bij de horizontale paren de NW-exemplaren schaarser, en bij de verticale paren de WN-exemplaren. We zullen nu trachten voor beide in volgorde verschillende subtypen van een paar een cataloguswaarde te bepalen. Die gaat uit van de huidige prijsnotering – d.w.z. de paren dienen

gemiddeld even duur te blijven - maar differentieert naar de zeldzaamheid van de paren. We nemen als uitgangspunt wederom het gemiddelde over alle mogelijke opsplitsingen, liever dan de optimale verdelingen. We gebruiken verder de geschatte aantallen van afbeelding 13, waarbij dus de invloed van de abnormale platen van de 2s6d en 5s is meegewogen met een factor 10:1. Tenslotte berekenden we de relatieve schaarsheid van de beide subtypen ten opzichte van elkaar voor elk van de zes paren. Dit levert ons de volgende tabel. De meest schaarse variant van de twee is dik gedrukt.

| TYPE      | GEM. AANTAL/VEL | GESCHAT AANTAL PAREN | RELATIEVE SCHAARSHEID |
|-----------|-----------------|----------------------|-----------------------|
| 2s 6D HNW | <b>2,8</b>      | <b>211</b>           | <b>1,7</b>            |
| 2s 6D HWN | 4,9             | 368                  | 1                     |
| 2s 6D VNW | 2,7             | 203                  | 1                     |
| 2s 6D VWN | <b>1,7</b>      | <b>128</b>           | <b>1,6</b>            |
| 5s HNW    | <b>0,9</b>      | <b>44</b>            | <b>3,5</b>            |
| 5s HWN    | 3,1             | 152                  | 1                     |
| 5s VNW    | 2,9             | 142                  | 1                     |
| 5s VWN    | <b>2,5</b>      | <b>123</b>           | <b>1,2</b>            |
| 10s HNW   | <b>1,0</b>      | <b>33</b>            | <b>3,3</b>            |
| 10s HWN   | 3,3             | 108                  | 1                     |
| 10s VNW   | 3,0             | 98                   | 1                     |
| 10s VWN   | <b>2,5</b>      | <b>82</b>            | <b>1,2</b>            |

Afb. 16. Relatieve schaarsheid per subtype

De gedifferentieerde cataloguswaarde van elk van de twee subtypen komt nu tot stand door de oorspronkelijke cataloguswaarde te wegen voor de relatieve schaarsheid, zodanig dat de gemiddelde waarde voor het globale type gelijk blijft. De zeldzaamste van de twee subtypen zal dus boven, en de minder zeldzame onder de oorspronkelijke waarde uitkomen. Het verschil zal groter zijn naarmate de relatieve schaarsheid meer verschilt. We ronden, net als de catalogus, af op €5.

| TYPE      | CATALOGUS WAARDE *** | GEWOGEN SUBTYPE *** | CATALOGUS WAARDE ** | GEWOGEN SUBTYPE ** |
|-----------|----------------------|---------------------|---------------------|--------------------|
| 2s 6D HNW | €475                 | €650                | €300                | €410               |
| 2s 6D HWN | €475                 | €375                | €300                | €235               |
| 2s 6D VNW | €700                 | €570                | €450                | €365               |
| 2s 6D VWN | €700                 | €905                | €450                | €580               |
| 5s HNW    | €925                 | €2060               | €575                | €1280              |
| 5s HWN    | €925                 | €595                | €575                | €370               |
| 5s VNW    | €750                 | €700                | €450                | €420               |
| 5s VWN    | €750                 | €810                | €450                | €485               |

|         |       |       |       |       |
|---------|-------|-------|-------|-------|
| 10s HNW | €2850 | €6090 | €1550 | €3310 |
| 10s HWN | €2850 | €1860 | €1550 | €1010 |
|         |       |       |       |       |
| 10s VNW | €2400 | €2205 | €1350 | €1240 |
| 10s VWN | €2400 | €2635 | €1350 | €1480 |

#### Afb. 17. Gewogen cataloguswaarde per subtype

Met name de schaarse 5s HNW zou dramatisch in prijs stijgen, maar de veel frequentere HWN tegenhanger zou als gevolg een stuk betaalbaarder worden. Hetzelfde gaat, zoals te verwachten, op voor de horizontale paren van de 10s.

#### Tot slot

We hebben getracht een realistische schatting maken van de aantallen nog bestaande samengestelde paren van de Ierse overdrukken op de drie Seahorse-waarden uit 1927. We hebben ons daarbij gebaseerd op de bekende oplage-gegevens, een computerberekening van de relatieve aantallen van de onderscheiden typen paren voorkomend bij de diverse velsoorten, en een min of meer betrouwbare factor voor de overleving van schaars filatelistisch materiaal met een uitzonderlijk hoge frankeerwaarde. Onze uiteindelijke schattingen correleren redelijk met de cataloguswaarden voor de respectievelijke exemplaren, en kunnen dus als een wellicht betrouwbare schatting van de werkelijk bestaande aantallen worden aangenomen. Als zodanig zouden ze tot lichte correcties in de catalogusprijzen kunnen leiden, en ook tot de introductie in de catalogi van verdere onderscheidingen in typen, eventueel met aangepaste prijzen. Het heeft er echter alle schijn van dat de markt - populair gezegd: 'wat de gek ervoor geeft' - toch wel weer het laatste woord zal hebben.

#### Noten

[1] Bakker, Dik en Frans Op den Kamp (2015). *Ierland: de vroege jaren*. Britannia News 178, 41-51.

[2] Hamilton-Bowen, Roy & Lee R. Wolverson (eds.) (2014). *Hibernian. Handbook and Specialised Catalogue of the Postage Stamps of Ireland*. Rodgau: Rodgau Philatelie. Alle vermelde catalogusnummers verwijzen naar dit werk.

[3] <http://www.historyireland.com/20th-century-contemporary-history/d-a-chart-1878-1960-archivist-historian-social-scientist/>

[4] Kearsley, Brian (2005). *Discovering Seahorses. King George V High Values*. Ringwood: Pardy & Son. Alle hier vermelde oplagegegevens m.b.t. de Ierse overdrukken op de Seahorses zijn afkomstig uit dit standaardwerk.



[5] Er is een uniek blok bekend van 10 zegels van de 2s6d uit de linker bovenhoek van het vel, het zgn. 'Foley Block'. Dit bestaat uit vier rijen van twee W en op de vijfde rij twee N. Dit kan niet afkomstig zijn van een van beide eerder beschreven versies, dus er moet ook nog een derde plaat zijn geweest, die nauwelijks zal zijn gebruikt. Het blok werd aangeboden als lot 284 op de Rodgauveiling #95 van 29 oktober 2016, en werd verkocht voor de inzet van €2.000 plus opslag, gezien de uniciteit wellicht niet zo'n uitzonderlijk hoge prijs. Het is volgens de beschrijving niet in perfecte conditie, maar dat telt minder bij unica. Cf.

[https://www.liveauctioneers.com/item/48315270\\_seahorse-composite-26-the-unique-foley-block](https://www.liveauctioneers.com/item/48315270_seahorse-composite-26-the-unique-foley-block)

[6] Horsey, John. *The £5 Orange*. London: Stanley Gibbons.

[7] Voor het aangeven van een plaatpositie gebruiken we de notatie R1/2 voor het zegel op rij 1, tweede van links.

[8] Er zijn mogelijkheden om de herkomst van een deel van de paren te traceren naar 'normaal' of 'abnormaal' vel. Dit kan met name als sprake is van de aanwezigheid van een velrand. Ook het watermerk kan uitsluitend geven. Wij zullen hier verder geen aandacht besteden aan deze verschillen.

[9] Mochten de productieaantallen van de beide typen vellen van de 2s6d en 5s ooit bekend geraken, en in aantal dichter bij elkaar blijken te liggen dan de verhouding 1:10, dan dienen onze cijfers in die zin te worden bijgesteld.

[10] Jefferies, Hugh en Vince Cordell (eds) (2013). *Great Britain Concise Stamp Catalogue*. London: Stanley Gibbons Ltd.